



Hoy escribe:

CARPE DIEM

Manuel Romo Parra



“Nuestra Guadalajara mundialista debe ser una oportunidad para que las y los tapatíos disfruten de la ciudad, con sus áreas remozadas como el Parque Revolución, Plaza de la República y el Centro Histórico, que son de las y los ciudadanos que aquí habitamos y trabajamos”



Diario

antena noticias

www.antenanoticias.com.mx

11 Junio 2026

Año 4, No. 856

SITEUR refuerza transporte

Amplían capacidad y horarios del Tren Ligero por Mundial



SITEUR implementará un operativo especial de movilidad durante la Copa Mundial de Fútbol 2026, con aumento de capacidad en las Líneas 1, 2 y 3 del Tren Ligero, ampliación de horarios y refuerzo de personal en estaciones estratégicas. El plan contempla una capacidad 12.2 por ciento mayor, servicio extendido hasta cuatro horas después de los partidos y una conexión directa entre el Aeropuerto de Guadalajara y el Estadio Guadalajara a través de la Línea 5 Macro Aeropuerto.

Página 3

Taxistas serán embajadores mundialistas

Guadalajara incorporó a taxistas y transportistas como embajadores mundialistas rumbo a la Copa del Mundo 2026, con el objetivo de fortalecer la atención a visitantes y ampliar la derrama económica del evento. A través de códigos QR y la Gua-

dalajara App, los conductores podrán orientar a turistas sobre atractivos, servicios, movilidad y actividades relacionadas con el Mundial, consolidándose como uno de los principales puntos de contacto para quienes lleguen a la ciudad.



Página 5



Credito: Eduardo Miranda

Se estanca diálogo

CNTE rechaza propuesta sobre Ley del ISSSTE

La Coordinadora Nacional de Trabajadores de la Educación (CNTE) concluyó sin acuerdos la mesa de negociación que sostuvo durante seis horas con la Secretaría de Gobernación y dejó en manos de su Asamblea Nacional Representativa la definición de las acciones que emprenderá en las próximas horas, incluida la posibilidad de realizar protestas durante la inauguración del Mundial 2026. Al término del encuentro, la secretaria general de la Sección 18 de Michoacán, Eva Hinojosa, señaló que el Gobierno federal planteó continuar con mesas técnicas para abordar la abrogación de la Ley del ISSSTE de 2007, una de las principales demandas del magisterio disidente. “Martí Batres se refiere a que sigamos con un proceso de mesas técnicas para poder trabajar lo que viene siendo la abrogación de la ley del ISSSTE 2007. En este momento, nosotros no podemos definirlo...”, expresó.

La asamblea fue convocada para las 20:00 horas, donde los dirigentes analizarán las propuestas oficiales y definirán si mantienen el diálogo o intensifican sus movilizaciones. Entre sus exigencias figuran la derogación de la Ley del ISSSTE de 2007 y el retorno a un sistema de pensiones sin Afores. Por su parte, la secretaria de Gobernación, Rosa Icela Rodríguez, informó que el Gobierno propuso una consulta escuela por escuela para construir una iniciativa de reforma educativa que permita desaparecer la USICAMM. También planteó fortalecer el Fondo de Pensiones para el Bienestar y el PENSIONISSSTE. La funcionaria sostuvo que las propuestas buscan atender las demandas magisteriales, aunque advirtió que “no pueden ir más allá de las posibilidades que marca el presupuesto”, y afirmó que las autoridades permanecerán a la espera de la respuesta o contrapropuestas de la CNTE.

PARABÓLICA



Ocotlán requiere impulso. Ocotlán volvió a tocar la puerta de la Federación, y en esta ocasión por conducto del senador **Clemente Castañeda** quien presentó un exhorto para impulsar una serie de proyectos que considera prioritarios para el desarrollo de este municipio de la Ciénega, uno de los polos industriales más importantes del occidente del país. Entre las propuestas destacan la construcción del Libramiento Carretero de Ocotlán, tarifas preferenciales en las autopistas que conectan la región, mayores medidas de seguridad en cruces ferroviarios y la construcción de un nuevo hospital para ampliar la atención médica de miles de habitantes. El coordinador de los senadores de Movimiento Ciudadano argumentó que la centralización de recursos y la desaparición de fondos destinados a infraestructura han frenado proyectos estratégicos para municipios como Ocotlán. Por ello, adelantó que dará seguimiento a las gestiones para que estas obras puedan incluirse en los planes y presupuestos federales de los próximos años.

Prevenición en línea. Nos cuentan que la diputada **Mónica Magaña** sostuvo un encuentro con cerca de 200 estudiantes del CECYTEJ Santa Margarita para hablar sobre los riesgos del reclutamiento forzado de adolescentes y las señales de alerta que pueden surgir en redes sociales, videojuegos y otras plataformas digitales. Durante la charla, la legisladora explicó que este tipo de prácticas suelen comenzar con mensajes amistosos, ofertas de trabajo aparentemente atractivas o personas desconocidas que buscan generar confianza a través de internet. Entre las principales alertas mencionó las promesas de dinero fácil, las solicitudes para guardar secretos, los contactos insistentes de desconocidos y cualquier tipo de amenaza o intimidación. Magaña llamó a las y los jóvenes a mantenerse atentos y pedir ayuda cuando enfrenten situaciones que les generen dudas o preocupación.

Arte y fútbol. El MAZ inauguró la exposición El que la cambia la falla, una muestra que reúne por primera vez el universo creativo del ex futbolista mexicano **Jorge Campos** y la propuesta conceptual del artista **Mario García Torres**. La exposición, que permanecerá abierta hasta el 6 de septiembre, está integrada por 20 piezas y videos inspirados en uno de los momentos más dramáticos del fútbol: los tiros penales. A través de imágenes, gráficos y referencias a los icónicos uniformes de Campos, la muestra reflexiona sobre la presión, el error y la toma de decisiones. La propuesta busca acercar al público a un diálogo poco común entre deporte y arte contemporáneo, como parte de la agenda cultural impulsada en Zapopan.

MI PECHO NO ES BODEGA

quiero



ACUERDOS ENTRE DIPUTADOS

Los diputados del Congreso estatal establecieron acuerdos para sacar adelante varias reformas que se votarán mañana viernes, después de la jornada de descanso decretada por el gobierno estatal para la jornada inaugural del Mundial de Fútbol. Entre lo que ya está "planchado", destaca la aprobación, ahora sí, del llamado Plan B, la reforma que impulsó la presidenta Claudia Sheinbaum. Al aprobarse en Jalisco, se determinará la reducción de regidores, recortes en sueldos y supuestamente, una disminución en el presupuesto anual del mismo Congreso estatal. Además, se aprobará una iniciativa presentada por el coordinador de los diputados panistas, para que en el contexto de

AL BUEN ENTENDEADOR

Jonás

quiero



Otra vez, amenaza contra el T-MEC

A unas horas de iniciar la Copa Mundial de Fútbol que presentan México, Estados Unidos y Canadá, el presidente Donald Trump arremetió nuevamente contra nuestro país y argumentando temas relacionados con el combate al crimen organizado y el tráfico de drogas, amenazó con la posibilidad de no renovar el T-MEC, el acuerdo comercial entre los tres países.

Después de la crisis que tensó la relación entre nuestro país y el vecino del norte por la acusación contra el gobernador sinaloense Rubén Rocha Moya y otros nueve involucrados en la cúpula política de ese Estado, parecía suavizarse la situación al menos durante los 40 días en los que se celebra el Mundial.

las campañas para la elección 2027, sea obligatorio que candidatas y candidatos presenten pruebas de su patrimonio y se compruebe si actualmente o en el pasado, han estado en medio de un proceso judicial por cualquier materia legal. Ya sólo falta que los acuerdos se mantengan.

CHOQUE CON ACCIÓN NACIONAL

La coordinadora estatal del Movimiento Ciudadano (MC) en Jalisco, Mirza Flores, arremetió rotundamente contra el Partido Acción Nacional (PAN) porque integrantes del partido albiazul acudieron al Instituto Electoral del Estado a presentar una queja por actos anticipados de campaña por el mismo tema que lleva semanas en discusión: la pinta de bardas con promoción de aspirantes que tienen ya una ruta para competir en la elección de 2027. Mirza Flores acusa al PAN de tener una alianza con Morena para atacar a Movimiento Ciudadano, después que ella acudió a presentar quejas por la pinta de bardas de aspirantes morenistas, porque en las quejas panistas, acusaron a los integrantes

Pero las declaraciones de Trump demuestran que no hay período de gracia y a pesar de todos los acercamientos diplomáticos y los esfuerzos de negociación en el ámbito de seguridad y el comercio, en cualquier momento la tensión aumenta.

En palabras del presidente estadounidense, su país no necesita ni a México ni a Canadá, pero ambas naciones sí necesitan a Estados Unidos.

Se trata, evidentemente, de una aseveración que no tiene sustento. Trump se equivoca y lo sabe, pero sigue hablando en tono amenazante en la certeza de que esos argumentos siempre le dan a ganar políticamente y además, no le costará políticamente con el gobierno mexicano.

La economía estadounidense necesita, forzosamente, del vecino mexicano. Desde hace tiempo, nuestro país se mantiene como el principal socio comercial de Estados Unidos y nuestro mercado abastece una abigarrada red de productos en el mercado estadounidense.

¿México necesita de Estados Unidos? Es evidente. Ni siquiera a los más nacionalistas se les ocurre plantearlo. Aquel discurso ingenuo de abrir el mercado mexicano y buscar otros socios comerciales, puede

de MC de hacer actividades promocionales en cruceros y avenidas de la ciudad. La coordinadora naranja subrayó que esos no son actos anticipados, sino promoción partidista para promover afiliaciones de simpatizantes... y eso que todavía no hay proceso electoral. Y lo que falta.

¡CUIDADO CON LOS FRAUDES POR INTERNET!

A unas horas de que se inicie el Mundial de Fútbol, y este jueves habrá partido en el Estadio Guadalajara (Corea del Sur vs. Chequia), las redes sociales denuncian un aumento de fraudes por internet, particularmente entre quienes compran boletos por internet para ir al estadio. Las denuncias recibidas en la Fiscalía indican que personas que vienen de otros estados del país están en este caso. Por lo pronto, la autoridad más presionada es la Procuraduría Federal del Consumidor (Profeco) que está recibiendo quejas por este y muchos otros motivos, aunque para no variar, su personal apenas alcanza para tramitar las quejas que se están recibiendo. ¡Cuidado con los fraudes!

aplicar en un futuro y tras muchos años, pero no ahora ni pronto.

El presidente Trump enfrenta una agenda muy complicada. Tiene enfrente el problema recurrente de la confrontación militar y diplomática con Irán, que da dos pasos en la ruta de la paz y repentinamente regresa a las amenazas y los ataques.

Adicionalmente, en el escenario interno, afronta una estrepitosa caída en los índices de aprobación a su desempeño y a la par, avanza hacia las elecciones intermedias de noviembre que, de seguir así, le darán la mayoría del Congreso a los demócratas para convertir la siguiente etapa de su período de gobierno en un punto muerto. Incluso, se manejan escenarios de un posible juicio que lo obligaría a renunciar anticipadamente, como sucedió en el siglo pasado con Richard Nixon.

En un ambiente así, casi es un acto reflejo atacar a México y lanzar amenazas.

Pero esos son sus problemas, no los nuestros.

La cuestión más importante ahora, porque eso avanza por su ruta, es a dónde nos llevarán las acusaciones contra políticos y funcionarios morenistas acusados de nexos con el crimen organizado.



Antena Noticias

Contacto:

33-14-17-89-78

adrianaromogarcia@gmail.com

www.antenanoticias.com.mx

@antenanoticias

@antenanoticias

@antenanoticiasgdl

@antenanoticias

Presentan plataforma

Lanza SEJ estrategia para asegurar ingreso de egresados a preparatoria

La Secretaría de Educación Jalisco (SEJ) presentó la estrategia "Ubica tu Prepa, No te quedes fuera", una iniciativa orientada a ampliar el acceso a la educación media superior y a garantizar que las y los egresados de secundaria cuenten con información suficiente para continuar su formación académica. Autoridades señalaron que el programa se construyó en coordinación con subsistemas educativos federales y estatales, así como con la Universidad de Guadalajara, con el propósito de acercar a estudiantes y familias las opciones disponibles en el nivel bachillerato y reducir los casos de exclusión por falta de información oportuna.

El secretario de Educación, Juan Carlos Flores Miramontes, explicó que la estrategia busca atender a la totalidad de estudiantes que concluyen la secundaria en la entidad, al señalar que se cuenta con mecanismos de identificación y contacto con alumnos, padres de familia y tutores para dar seguimiento al proceso de ingreso.

"La estrategia es muy sencilla: lograr que los 136 mil alumnos

que egresan de secundaria, que los tenemos identificados gracias a los esfuerzos que hemos hecho en Secretaría de Educación Jalisco, tenemos la posibilidad de contactar al padre de familia o al tutor, darle seguimiento al niño o a la niña o al joven, trabajar coordinadamente con la escuela, de tal manera que todo mundo se entere que hay una plataforma en la que pueden garantizar el ingreso a la preparatoria", dijo el titular de la SEJ.

Flores Miramontes sostuvo que en la entidad existen espacios suficientes para que la totalidad de quienes egresan de secundaria continúen sus estudios, además de una oferta educativa más diversificada con nuevas áreas de formación vinculadas a tecnologías y habilidades emergentes.

Por su parte, el subsecretario de Educación Media Superior, Fernando Lozano Morales, señaló que la estrategia incorpora una herramienta digital que permite consultar opciones educativas mediante un mapa interactivo con ubicación de planteles, distancias y tiempos de traslado, con el fin de facilitar la toma de decisiones.



Agregó que la información también se distribuye en secundarias y planteles de educación media superior mediante materiales informativos, con el objetivo de que ningún estudiante concluya este nivel sin conocer las alternativas

disponibles. Lozano Morales recordó que en los últimos años se ha impulsado la homologación de procesos entre subsistemas educativos para facilitar el acceso, aunque destacó que la nueva estrategia amplía ese esfuerzo al enfocarse en

estudiantes que aún no eligen una preparatoria. "Hemos asumido con responsabilidad que más que nuevas preparatorias, lo que buscamos es estrategias para que ningún muchacho se quede fuera de su educación preparatoria", puntualizó.

Durante el Mundial

Amplía SITEUR horarios y capacidad de transporte

El Sistema de Tren Eléctrico Urbano (SITEUR) alista un operativo especial de movilidad con ajustes en la operación del Tren Ligero, el Macro Periférico y la Línea 5 Macro Aeropuerto, con el objetivo de atender el incremento de usuarios previsto durante la Copa Mundial de Fútbol 2026 y facilitar los traslados en la Zona Metropolitana de Guadalajara. Entre el 11 de junio y el 19 de julio de 2026, las Líneas 1, 2 y 3 del Tren Ligero operarán con un aumento de 12.2 por ciento en su capacidad, al pasar de 24 mil a 27 mil espacios para pasajeros. Autoridades destacaron que incorporarán al servicio unidades adicionales en los horarios de mayor demanda.



El esquema contempla también la ampliación de horarios de servicio durante los días de partido que se realicen en el

Estadio Guadalajara. En esas jornadas, las Líneas 1, 2 y 3 del Tren Ligero, junto con Mi Macro Periférico y la Línea 5 Macro Ae-

ropuerto, extenderán su operación hasta cuatro horas después de concluido cada encuentro, con el propósito de facilitar el retorno de asistentes.

Explicaron que, para el resto de los días del calendario mundialista, asociados principalmente a actividades en el Fan Festival del Centro de Guadalajara, el Tren Ligero ampliará su horario en promedio dos horas. Las autoridades señalaron que estos ajustes variarán conforme a la programación diaria de partidos y eventos. En el caso de la conectividad con el Aeropuerto Internacional de Guadalajara, la Línea 5 Macro Aeropuerto mantendrá la operación de la Ruta Troncal 01, la cual permitirá el

traslado directo hacia la Estación Chivas de Macro Periférico sin necesidad de transbordos durante los días de encuentro.

El operativo incluirá además la presencia de personal de apoyo en la estación Estadio Chivas de Macro Periférico y en puntos estratégicos de la red, con funciones de orientación a usuarios, control de flujos y apoyo en la organización del ascenso y descenso de pasajeros durante los periodos de mayor concentración. De manera paralela, se implementará un esquema operativo especial en estaciones cercanas al Estadio Guadalajara para agilizar la circulación peatonal y mejorar las condiciones de movilidad antes y después de los eventos.

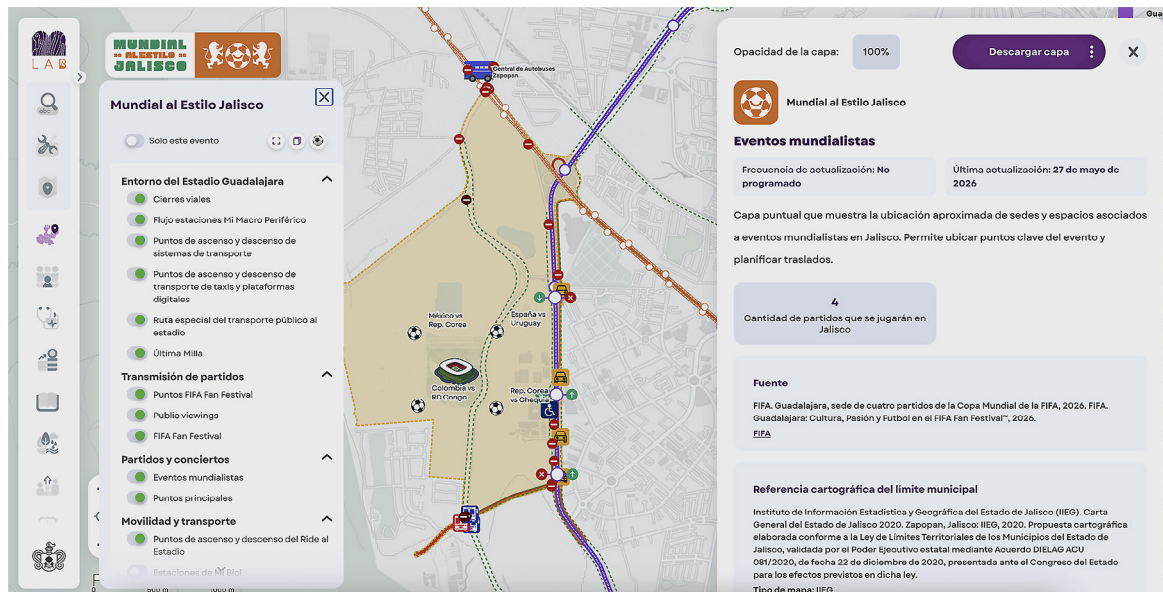
Información geográfica

Presentan ampliación de MapaLab con secciones enfocadas en el Mundial

El Instituto de Información Estadística y Geográfica de Jalisco (IIEG), en coordinación con el Gobierno de Zapopan, presentó una ampliación de la plataforma MapaLab con seis nuevas secciones interactivas enfocadas en la Copa Mundial de Fútbol 2026, con el objetivo de facilitar información geográfica y estadística a habitantes del estado y visitantes durante la justa deportiva.

Las nuevas secciones incluyen Estadio Guadalajara, FIFA Fan Festival, Transporte público, Partidos, Concursos y Sitios turísticos, las cuales integran capas de información con datos georreferenciados sobre accesos, estaciones de Mi Macro Periférico y del Tren Ligero, así como rutas de transporte y puntos de conexión hacia sedes y zonas de alta afluencia. La directora general del IIEG, Abigail Rizo, explicó que la herramienta busca concentrar información de utilidad pública en un solo espacio digital, con acceso abierto para la ciudadanía.

“Es una herramienta pensada para democratizar la información que representa todo el trabajo por



parte de las dependencias del estado y los municipios para organizar el Mundial, de manera que la ciudadanía pueda consultarla de manera accesible y concentrada (...) Que la gente sepa que en un solo lugar encontrará todo lo que puede afectarle y resultarle necesario en su día a día”, apuntó.

La plataforma se encuentra disponible en el sitio iiegjalisco.gob.mx/mapalab/mapa y forma parte de la extensión mundialis-

ta del mapa interactivo de Jalisco, desarrollado con información de la Dirección de Movilidad y Transporte del Gobierno de Zapopan. De acuerdo con las autoridades, el contenido responde a acuerdos derivados de 13 mesas de trabajo realizadas desde el año pasado con la FIFA, enfocadas en temas de movilidad, transporte, turismo, cultura y adecuaciones viales.

El sistema también contempla información logística sobre los

principales eventos que se desarrollarán durante los 39 días de competencia en el Área Metropolitana de Guadalajara, así como actividades paralelas en distintos puntos de la ciudad, entre ellos la Glorieta de La Minerva, donde se prevén conciertos gratuitos. Entre los encuentros programados en la sede de Guadalajara se encuentran Corea del Sur contra República Checa el 11 de junio a las 20:00 horas, México contra Corea

del Sur el 18 de junio a las 19:00 horas, Colombia contra República Democrática del Congo el 23 de junio a las 20:00 horas y Uruguay contra España el 26 de junio a las 18:00 horas.

La plataforma incorpora además rutas oficiales de transporte público y esquemas de movilidad temporal hacia el estadio, como sistemas Park & Ride y Pick-up & Ride, además de información sobre destinos turísticos dentro del Área Metropolitana de Guadalajara, Pueblos Mágicos y Puerto Vallarta.

Los usuarios podrán descargar mapas personalizados tras combinar distintas capas de información, con la posibilidad de consultarlos sin conexión a internet desde dispositivos móviles. El director de Información Geoespacial del IIEG, Hennessy Becerra Ayala, señaló que la herramienta quedará como base para futuros eventos de gran escala en el estado.

“Nos permitirá programar futuros eventos de interés público a nivel estatal para que la gente tenga acceso a la información cartográfica disponible”, agregó.

Desde 2019

Jalisco alcanza su mayor porcentaje de localización de personas

Jalisco registró el mayor porcentaje de localización de personas desde 2019, al alcanzar una tasa de 62.4 por ciento durante los primeros cinco meses de 2026. En ese periodo, de las 995 personas reportadas como desaparecidas, 621 fueron localizadas, de acuerdo con la Versión Pública del Registro Estatal de Personas Desaparecidas.

El indicador superó en 8.6 puntos porcentuales al registrado en 2025 y en 12.9 puntos porcentuales al observado en 2019, año que se mantiene como referencia inicial de la serie estadística. En paralelo, tanto el número de reportes de desaparición como los casos ocurridos en el periodo analizado alcanzaron su nivel más bajo desde entonces. Entre el 1 de enero y el 31 de mayo de 2026

se recibieron mil 195 reportes de desaparición. De ese total, 995 correspondieron a hechos ocurridos en el mismo periodo del año, mientras que 200 se relacionaron con casos de años anteriores.

En comparación anual, los reportes disminuyeron 14.8 por ciento respecto a 2025 y 45.7 por ciento frente a 2019. En el caso de las desapariciones ocurridas en el periodo, se registró una reducción de 13.2 por ciento respecto a 2025, cuando se contabilizaron mil 147 casos, y una disminución de 50.4 por ciento en relación con 2019, cuando se reportaron 2 mil 8.

El informe señala que por primera vez desde 2019 el acumulado de desapariciones en los primeros cinco meses del año se ubicó por debajo de los mil casos. Las auto-

ridades atribuyen los resultados al fortalecimiento de las capacidades institucionales de búsqueda, la coordinación entre instancias y la atención oportuna de reportes, aunque subrayan la necesidad de mantener y reforzar las acciones de prevención e investigación.

La búsqueda de personas desaparecidas continúa como una prioridad para el Gobierno de Jalisco, que mantiene estrategias enfocadas en la localización e investigación de casos, con el objetivo de atender a las familias y avanzar en la ubicación de las personas que aún no han sido encontradas.

En el comparativo histórico, el porcentaje de localización entre enero y mayo pasó de 49.5 por ciento en 2019 a 62.4 por ciento en 2026, con variaciones intermedias que in-

cluyen 49.4 por ciento en 2020, 49.5 en 2021, 44.9 en 2022, 42.8 en 2023, 48.9 en 2024 y 53.7 en 2025.

En cuanto a las desapariciones ocurridas en el mismo pe-

riodo de cada año, la tendencia muestra una reducción sostenida desde 2 mil 8 casos en 2019, hasta 995 en 2026, el nivel más bajo del periodo analizado.



Tendrán un QR para informar sobre las actividades

Taxistas serán embajadores del Mundial

La presidenta municipal de Guadalajara, Verónica Delgadillo, presentó una estrategia con la que conductores de taxi y transporte público fueron incorporados como “embajadores mundialistas”, con el objetivo de fortalecer la atención a visitantes durante la Copa del Mundo 2026 y promover la oferta turística de la ciudad. En un encuentro con integrantes de sindicatos de taxistas afiliados a la FTJ-CTM Jalisco y a la FROC, la alcaldesa entregó herramientas de apoyo, entre ellas un código QR que permitirá a turistas nacionales y extranjeros acceder a la aplicación Guadalajara App, diseñada para facilitar información sobre la ciudad durante el evento deportivo.

“Son los embajadores más importantes que tiene Guadalajara, hombres y mujeres que están al volante, quienes recorren la Ciudad y representan el primer contacto con nuestros visitantes”, apuntó.

La aplicación concentrará información sobre sitios de interés, opciones gastronómicas y actividades turísticas fuera del Centro Histórico. También



integrará el semáforo de aforo del FIFA Fan Festival, disponible además en canales oficiales del gobierno municipal. De acuerdo con la administración tapatía, la estrategia busca reforzar la experiencia de los visitantes durante el Mundial de la FIFA 2026 y, al mismo tiempo, consolidar a los conductores del transporte como uno de los principales puntos

de contacto para orientar a los turistas en la ciudad.

La iniciativa forma parte de un plan más amplio para ampliar la derrama económica que dejará la justa deportiva y distribuir sus beneficios entre distintos sectores productivos locales. El gobierno municipal informó que el programa está abierto a más conductores que deseen inte-

grarse, para lo cual se habilitará un módulo de registro en las inmediaciones de la Presidencia Municipal.

“Solo será necesario que realicen un registro en este mismo punto para que puedan recibir esta herramienta”, dijo Delgadillo.

Autoridades municipales estimaron que la estrategia podría alcanzar a cerca de

cinco mil taxistas en Jalisco. El secretario general del Ayuntamiento, Manuel Romo, señaló que el esquema busca impulsar tanto el turismo como el consumo en negocios locales durante el periodo mundialista.

“Los trabajadores del volante van a indicarles a dónde tienen que acudir para disfrutar no solamente de un partido, sino de todos los partidos del Mundial de forma simultánea y de manera inmediata en la Plaza de la Liberación”, explicó.

“Además de eso podrán brindar recomendaciones de cómo se puede vivir el mundial, dónde las y los tapatíos podrán tener un beneficio tangible con la visita a sus negocios”, añadió.

Los kits entregados a los conductores incluyen una playera conmemorativa, calcomanía, carta de la presidenta y un accesorio con código QR para acceso directo a la aplicación, donde se concentra información sobre partidos, actividades culturales, restaurantes, servicios turísticos y el sistema de aforos del Fan Festival.

Martes Comunitario

GDL rehabilita banquetas en Quinta Velarde

La colonia Quinta Velarde contará con una inversión de 500 mil pesos para la rehabilitación de banquetas en puntos considerados estratégicos, con el objetivo de mejorar las condiciones de movilidad para personas adultas mayores, niñas, niños y personas con discapacidad. El anuncio ocurrió durante una jornada del programa Martes Comunitario, donde también se informó que parte de la derrama económica que genere la Copa Mundial de Fútbol 2026 se destinará a proyectos que la propia comunidad definirá mediante un mecanismo de votación.

La intervención contempla espacios con alta afluencia peatonal y zonas cercanas a paradas de transporte público, donde ve-

cinos han señalado dificultades para transitar de forma segura. Durante el encuentro, también se planteó la creación de un fondo con recursos derivados de la actividad turística asociada al Mundial. La propuesta considera que la población participe en la decisión sobre el destino de esos recursos.

“Vamos a hacer un fondo post mundialista. El excedente que se genere de turismo (...) que más o menos estamos calculando entre 20 y 30 millones, ustedes van a elegir en qué se gasta, ustedes van a votar”, señaló.

En representación del Consejo Social de Quinta Velarde, Agustín Torres Leal reconoció la participación vecinal durante la jornada y destacó la disposición de las au-



toridades para recorrer la colonia y atender planteamientos relacionados con el entorno urbano.

Entre los compromisos establecidos con habitantes de la

zona se encuentran operativos de movilidad para evitar la ocupación de banquetas por vehículos, el fortalecimiento de la vigilancia y de los canales de co-

municación vecinal, la atención de árboles considerados de riesgo, la rehabilitación de reductores de velocidad y acciones para retirar vehículos abandonados.

Asimismo, se acordó la realización de un taller de mediación orientado a recuperar espacios peatonales, con apoyo de las áreas de Justicia Cívica y Movilidad. La jornada incluyó una feria de servicios municipales en la que se ofrecieron trámites gratuitos como expedición de actas de nacimiento y copias certificadas, vacunación antirrábica para perros y gatos, además de la entrega del Gancho Azul para personas con discapacidad, herramienta que facilita el acceso a espacios exclusivos de estacionamiento.

Héroes Paisanos

Tlajo arranca programa de asistencia para mexicanos que regresan al país

Tlajomulco fue sede del arranque estatal del Operativo Especial de Verano 2026 del programa Héroes Paisanos, estrategia que busca brindar orientación, asistencia y acompañamiento a mexicanos que residen en el extranjero y regresan al país durante el periodo vacacional.

El operativo permanecerá vigente del 9 de junio al 9 de agosto y contempla la participación coordinada de dependencias federales, estatales y municipales para atender necesidades de los connacionales en materia de salud, trámites y apoyo en situaciones de emergencia.

Durante el acto de inicio, Fidel Gaona Urbina, representante del Instituto Nacional de Migración en Jalisco, explicó que el programa concentra esfuerzos institucionales para ofrecer atención a quienes visitan el país durante estas fechas.

“¿Qué es el programa? Es cuando las dependencias federales, estatales y municipales nos unimos. Un compañero

connacional puede necesitar una llamada con su madre, con su hijo o con su esposa; puede necesitar una moneda, un sándwich, una comida o un vaso de agua. Entonces nos unimos las dependencias para que, a través de esta difusión y estos programas, el connacional sepa que existe este apoyo. También puede haber temas de salud y solicitamos el apoyo de las ambulancias municipales o estatales para trasladarlo a un hospital. Si necesita un acta de nacimiento, también se le orienta. Así es como opera este programa paisano”, explicó.

En representación del gobierno municipal, la síndica Thania Morales destacó la importancia de fortalecer los mecanismos de atención para quienes radican fuera del país y regresan temporalmente a sus comunidades de origen.

“Todos estos esfuerzos cadyuvan para cumplir el objetivo del Instituto Nacional de Migración, que es construir vínculos de atención, protección y



acompañamiento para quienes, por distintas razones, decidieron emprender proyectos de vida en otros países. Pero también este operativo es sumamente importante porque representa una forma de reconocer y agradecer a nuestros paisanos todo el esfuerzo y la contribución que realizan por México desde el extranjero”, señaló.

Por su parte, Alejandro Marín Sánchez, jefe del Departamento de Paisano y Repatriación Digna en Jalisco, informó que para esta edición aumentó el número de participantes y de puntos de atención, con énfasis en el Aeropuerto Internacional de Guadalajara, la Central de Autobuses y municipios de la Zona Metropolitana.

Como parte de las novedades del programa, la Guía Paisano incorporó un sistema de atención mediante chat que permitirá resolver dudas de forma inmediata y en distintos idiomas. De acuerdo con cifras oficiales, entre 2025 y 2026 se brindaron más de 225 mil atenciones a connacionales, cantidad que las autoridades esperan superar durante el presente operativo.

Mundialito Down

Lanzan torneo infantil para promover igualdad y convivencia

El municipio de Tlajomulco puso en marcha el “Mundialito Down Tlajo 2026”, una actividad deportiva que reunió a niñas y niños de los Centros de Desarrollo Infantil (CENDI) con el objetivo de promover la inclusión y fortalecer la convivencia a través del fútbol. La iniciativa surgió en el contexto de la próxima Copa Mundial de Fútbol 2026 y busca generar espacios de participación para la niñez, además de impulsar valores como el respeto, la empatía y el trabajo en equipo.

Durante el arranque del torneo, autoridades municipales, docentes y familias acompañaron a los participantes en una jornada donde el deporte sirvió como punto de encuentro para



fomentar la igualdad de oportunidades y la integración social.

El presidente municipal, Gerardo Quirino, destacó la relevancia de estas activida-

des y reconoció el apoyo de madres, padres de familia y personal educativo.

“El fútbol nos da la oportunidad de ser el mejor pretexto

para que practiquemos deporte, para que nos unamos, para que haya convivencia, comunidad, para poder tener una motivación para nuestros niños, nuestras niñas, todas nuestras bendiciones. Agradecer y reconocerles a todos los padres de familia también; un aplauso hay que darles a los padres de familia, a nuestros directores y, bueno, se trata de sumar esfuerzos”, expresó.

Por su parte, el supervisor de la Zona 53 de Educación Física, Martell Iván Vega, señaló que este ejercicio representa una oportunidad para impulsar la inclusión desde edades tempranas y fortalecer el acceso equitativo a actividades deportivas y recreativas.

“Hablar del fútbol es hablar de inclusión, es hablar de igualdad, de equidad y de oportunidad para todos. Por ello estamos aquí presentes y hoy estamos iniciando el Mundialito Down Tlajo 2026, el cual está destinado para todos ustedes. Disfrútenlo, por favor; sean parte de él. Pertenece aquí, a Tlajomulco; nuestro presidente nos volteó a ver. Y bueno, este Mundialito Down es un primer ejercicio para arrancar con el tema de la inclusión en todo Tlajomulco y que retumbe en todo Jalisco”.

El Mundialito Down Tlajo 2026 congregó a estudiantes de los distintos CENDI del municipio y colocó al deporte como una herramienta para fortalecer la convivencia comunitaria.

SEP, UNESCO y UdeG

Debaten sobre impacto de pantallas en la educación de jóvenes



La disminución de la comprensión lectora, las dificultades para mantener la atención, el incremento de la ansiedad y los cambios en las formas de interacción entre niñas, niños y jóvenes forman parte de los retos que enfrentan los sistemas educativos ante el uso intensivo de dispositivos digitales, de acuerdo con especialistas del ámbito académico. En ese contexto, este miércoles se inauguró el Foro Regional Centro Occidente “El impacto de los dispositivos digitales en las juventudes mexicanas”, convocado por la Secretaría de Educación Pública (SEP), la UNESCO, la Asociación Nacional de Universidades e Ins-

tituciones de Educación Superior (ANUIES) y la Universidad de Guadalajara (UdeG), con la participación de autoridades educativas, investigadores y más de mil 200 estudiantes.

El encuentro reúne a especialistas nacionales e internacionales para analizar los efectos que los teléfonos móviles, las redes sociales y el uso de herramientas de inteligencia artificial generan en los procesos de aprendizaje, la salud mental y la convivencia social. La rectora general de la UdeG, Karla Planter Pérez, señaló que el fenómeno forma parte de una discusión urgente en la agenda educativa global.

“Hoy nos reunimos para analizar y atender los efectos que el uso de dispositivos móviles, redes sociales e inteligencia artificial están generando en niñas, niños, adolescentes y jóvenes en México”, señaló.

Añadió que el uso intensivo de plataformas digitales ha modificado habilidades esenciales para el aprendizaje y la reflexión crítica. “No podemos permanecer indiferentes a estas problemáticas. En la UdeG estamos tomando cartas en el asunto porque estamos comprometidos con la educación y con la construcción del futuro que queremos como sociedad”, expresó.

Por su parte, el subsecretario de Educación Superior de la SEP,

Ricardo Villanueva Lomelí, indicó que el objetivo del foro consiste en comprender el fenómeno desde distintas disciplinas para construir respuestas que permitan integrar la tecnología sin afectar el desarrollo humano.

“Esta es la generación ansiosa, acostumbrada a la inmediatez y a la velocidad. Como profesores, nuestro reto es ser empáticos, entender estos cambios y ajustar nuestros modelos educativos. Pero también debemos enseñar que muchas de las cosas más importantes de la vida requieren tiempo, esfuerzo y aprendizaje”, afirmó.

Durante la conferencia inaugural, la investigadora de la UdeG y

miembro del Consejo Mexicano de Investigación Educativa (COMIE), María Teresa Prieto Quezada, advirtió que la interacción constante con dispositivos digitales modifica la percepción de la realidad. “El verdadero actor en nuestra vida ya no es el humano, sino el dispositivo y sus algoritmos, que nos condicionan a mirar la pantalla constantemente”, sostuvo.

El foro prevé mesas de trabajo y diálogo entre especialistas, docentes y estudiantes con el objetivo de generar propuestas que permitan atender los desafíos que el entorno digital plantea en la educación, la salud mental y el desarrollo integral de las nuevas generaciones.

NAFSA 2026

UdeG promueve educación mexicana en foro global

La Universidad de Guadalajara (UdeG) participó en la conferencia anual de la Association of International Educators (NAFSA) 2026, realizada en Orlando, Florida, con el objetivo de promover la educación superior mexicana en el ámbito internacional y fortalecer redes de colaboración académica. La presencia de la UdeG se dio a través de su Fundación en Estados Unidos y del Consorcio de Instituciones de Educación Superior para el Desarrollo Educativo de Personas Mexicanas en el Exterior (CIESDEMEX), instancia que agrupa a universidades con interés en ampliar su proyección fuera del país.

Una de las principales actividades ocurrió en el Pabellón México, espacio de exhibición internacional en el que nueve instituciones integrantes del CIESDEMEX presentaron su oferta académica ante asistentes de distintos países. En total, la iniciativa impulsada por la Asociación Mexicana para la Educación Internacional (AMPEI) reunió a 16 instituciones de educación superior mexicanas, diez de ellas pertenecientes al consorcio.

En este espacio se buscó fortalecer la visibilidad de las universidades del país y ampliar sus posibilidades de vinculación con instituciones extranjeras, organismos académicos

y redes de cooperación internacional. La segunda actividad relevante consistió en la presentación del CIESDEMEX ante instituciones educativas, organismos y representantes comunitarios en Estados Unidos. La exposición estuvo a cargo de Valeria Padilla Navarro, coordinadora de Internacionalización de la UdeG, quien expuso los objetivos del consorcio y la importancia de impulsar oportunidades educativas y esquemas de colaboración internacional.

La participación en este tipo de foros permite a la UdeG consolidar vínculos con instituciones académicas, investigadores y actores del sector educativo a nivel global, además



de facilitar el desarrollo de proyectos conjuntos que amplían las opciones de movilidad e internacionalización para estudiantes y docentes.

NAFSA, uno de los encuentros más importantes en materia de educación internacional, reúne a

más de 11 mil integrantes de más de 4 mil 300 instituciones distribuidas en más de 170 países, y se ha consolidado como un punto de encuentro para el desarrollo de iniciativas de cooperación académica a nivel mundial.

Intensifican trabajos preventivos

Retiran más de 200 mil toneladas de basura colonias de Tlaquepaque



En San Pedro Tlaquepaque se puso en marcha el Plan Maestro contra Inundaciones, estrategia con la que autoridades municipales reportaron el retiro de 200 mil 821 toneladas de azolve, basura y residuos de canales, vasos reguladores y cauces pluviales, antes del inicio del temporal y durante las primeras lluvias registradas en el municipio.

La presidenta municipal, Laura Imelda Pérez Segura, señaló que las acciones de prevención implementadas desde el año pasado permitieron reducir las afectaciones por lluvias y evitar la pérdida de vidas humanas durante el temporal anterior. Indicó que el trabajo preventivo incluyó desazolve, obras hidráulicas y la instalación de equipos de bombeo en puntos estratégicos.

“Nosotros estamos enfocados en el tema de la prevención de inundaciones desde

el año pasado. Realizamos trabajos preventivos de desazolve, con una inversión significativa. También se llevaron a cabo obras, instalación de cárcamos, equipos de bombeo y recuperación de vasos reguladores que nos permitieron obtener mejores resultados en el temporal”, señaló.

Para el presente ciclo de lluvias, la administración municipal reforzó las labores de limpieza en canales, bocas de tormenta, rejillas, infraestructura hidráulica y retiro de árboles en riesgo, con el objetivo de disminuir los puntos de obstrucción en la red pluvial. Las acciones se concentraron en colonias con antecedentes de inundaciones como Juan de la Barrera y Ojo de Agua, además de intervenciones en zonas como la presa El Chicharrón, las colonias Duraznera y Las Liebres, así como vialidades principales como Acueducto, Niños Héroes y Santos Degollado.

Pérez Segura explicó que la presa El Chicharrón opera actualmente con apoyo de un cárcamo y equipo de bombeo, lo que permite reducir riesgos de desbordamiento, mientras continúan los trabajos de mantenimiento en otros puntos del municipio.

La presidenta municipal también reconoció la labor del personal de Protección Civil y Bomberos, que mantiene recorridos permanentes de vigilancia y atención de emergencias durante las lluvias. Además, llamó a la población a colaborar en las acciones de prevención mediante la disposición adecuada de residuos.

“Cada lluvia nos obliga a retirar grandes cantidades de basura, troncos, llantas, sillones y diversos objetos que terminan en los canales. Por ello, la participación de todas y todos es fundamental para mantener limpio nuestro entorno y reducir riesgo durante el temporal”, concluyó.

En la Presidencia de Tlaquepaque

Atrae a visitantes exhibición de la Black Mamba

La unidad táctica Black Mamba “ARES 1”, incorporada recientemente a la Secretaría de Seguridad y Protección Ciudadana de San Pedro Tlaquepaque, permanece en exhibición en la explanada de la Presidencia Municipal para que la población conozca de cerca el equipamiento destinado al fortalecimiento de las labores de seguridad en el municipio.

La muestra permanecerá abierta este miércoles hasta las 19:00 horas y ha despertado el interés de visitantes locales, así como de turistas nacionales y extranjeros, quienes han acudido para observar la unidad y tomarse fotografías con el vehículo, considerado único en su tipo en Jalisco. ARES 1 forma parte de las acciones emprendidas para ampliar la capacidad ope-



rativa de la corporación policial. Se trata de una unidad especializada de tracción 4x4 diseñada para ofrecer mayor protección tanto a la ciudadanía como a los

elementos de seguridad durante intervenciones de alto riesgo.

El vehículo cuenta con capacidad para transportar de manera segura hasta 13 pasajeros y dis-

pone de blindaje balístico nivel B7 Plus. Además, incorpora una torreta superior con protección para el tirador y capacidad de giro de 360 grados, características que

permiten una respuesta más eficiente en escenarios complejos. Entre los elementos de seguridad que integra destacan seguros de combate en las puertas para impedir su apertura desde el exterior, protección integral contra impactos de proyectiles y una puerta trasera cuya configuración proporciona cobertura adicional durante operativos. También incorpora un sistema supresor de incendios para reforzar la seguridad de sus ocupantes.

Autoridades informaron que la exhibición busca acercar a la ciudadanía a las herramientas y recursos tecnológicos con los que cuenta actualmente la corporación municipal para atender situaciones que requieren un alto nivel de protección y capacidad de respuesta.

SETRAN, FEU e IMEPLAN

Avanzan acuerdos entre autoridades y estudiantes para fortalecer el transporte

Autoridades estatales presentaron a representantes de la Federación de Estudiantes Universitarios (FEU) los avances en los compromisos establecidos para mejorar el transporte público dirigido a la comunidad estudiantil de Jalisco. Durante una reunión de seguimiento, la Secretaría de Transporte (SETRAN) y el Instituto de Planeación y Gestión del Desarrollo del Área Metropolitana de Guadalajara (Imeplan) revisaron los acuerdos incluidos en el decálogo definido a finales del año pasado entre el Gobierno del Estado y la organización estudiantil.

Entre los principales avances se informó sobre la aplicación de la tarifa preferencial de cinco pesos para estudiantes, medida autorizada por el gobernador Pablo Lemus Navarro, así como las acciones de coordinación para el registro y la entrega de la Tarjeta Única. La



sesión contó con la participación del secretario de Transporte, Diego Monraz Villaseñor; la directora del Imeplan, Patricia Martínez Barba; y la presidenta de la FEU, Fernanda Romero Delgado, quienes analizaron el

estado que guarda cada uno de los compromisos asumidos.

Durante el encuentro también se expusieron acciones orientadas a fortalecer el servicio hacia los centros universitarios. Entre ellas destacan la in-

corporación de nuevas unidades al sistema Mi Macro y el avance en la instalación de tecnología GPS en el transporte público, herramienta que permitirá supervisar la operación de las unidades y que estará disponible antes

de que concluya el año. Otro de los acuerdos consistió en impulsar nuevas mesas de trabajo entre la SETRAN y el Imeplan para actualizar el mapa de cobertura del transporte público y presentar la plataforma ZOOM Metropolitano, instrumento que contribuirá a la planeación y análisis de la movilidad en la zona metropolitana.

Asimismo, ambas dependencias ofrecieron respaldo en las gestiones ante los ayuntamientos, responsables de la infraestructura para el ascenso y descenso de pasajeros, con el propósito de promover espacios adecuados y seguros para la espera del transporte público, una de las demandas planteadas por la comunidad estudiantil.

A la reunión también asistieron la directora de Movilidad Metropolitana del Imeplan, Valeria Huérfano Lezama, y la directora de Transporte Público de la SETRAN, Mariana Bulos Rodríguez.

Ranking nacional IMCO

Jalisco tiene tres de las ciudades más competitivas de México

Jalisco colocó a tres de sus ciudades entre las más competitivas del país, de acuerdo con el Índice de Competitividad Urbana (ICU) 2026 del Instituto Mexicano para la Competitividad (IMCO). Guadalajara, Puerto Vallarta y Ocotlán se ubicaron dentro de los tres primeros lugares de sus respectivas categorías poblacionales, lo que convirtió a la entidad en la única del país con ese nivel de presencia en la clasificación nacional. El estudio posicionó a Guadalajara en el segundo lugar entre las ciudades con más de un millón de habitantes, con lo que avanzó dos posiciones respecto a la medición anterior y superó a Monterrey. Puerto Vallarta conservó el primer sitio entre las ciudades con una población de entre 500 mil y un millón de habitantes, mientras que Ocotlán alcanzó el tercer

lugar entre las localidades con menos de 250 mil habitantes.

El ICU evalúa la capacidad de las ciudades para atraer inversión, generar empleo y retener talento a partir de indicadores relacionados con innovación, infraestructura, economía, mercado laboral, seguridad, medio ambiente y desempeño gubernamental. En esta edición se analizaron 72 ciudades del país mediante 35 variables.

La secretaria de Innovación, Ciencia y Tecnología, Fanny Guadalupe Valdivia Márquez, señaló que la formación de talento y el desarrollo tecnológico influyen de manera directa en la competitividad regional. “El fortalecimiento de capacidades científicas, tecnológicas y de innovación, así como una formación profesional de calidad y dirigida a la demanda actual global, contribuye a que las regiones desarrollen



actividades de mayor valor agregado, generen soluciones y fortalezcan su capacidad para formar y mantener talento”, afirmó.

Por su parte, el secretario de Desarrollo Energético Sustentable, Manuel Herrera Vega, destacó

que la infraestructura y el acceso a la energía forman parte de los factores que las empresas consideran al momento de invertir. “Las empresas toman decisiones de inversión considerando talento, infraestructura y disponibilidad

energética. Por ello, desde Jalisco impulsamos proyectos de generación distribuida, eficiencia energética y financiamiento que contribuyan a fortalecer las condiciones de competitividad en las distintas regiones del estado”, indicó.



Que comiencen los goles por Guadalajara

Este día comienza una de las fiestas deportivas más importantes en el mundo, y en esta ocasión, una gran parte se celebrará en nuestra ciudad. Esto nos ha implicado como gobierno muchos retos, no solo por ser la sede más mexicana, sino porque también queremos ser los mejores anfitriones y aprovechar el momento para meter goles en favor de nuestra ciudad.

Nuestra Guadalajara mundialista debe ser una oportunidad para que las y los tapatíos disfruten de la ciudad, con sus áreas remozadas

como el Parque Revolución, Plaza de la República y el Centro Histórico, que son de las y los ciudadanos que aquí habitamos y trabajamos.

Es cierto que también debemos demostrar nuestra calidez, porque las y los tapatíos somos buenos anfitriones, porque sabemos recibir a nuestros visitantes y sobre todo, porque tenemos una amplia variedad de productos y servicios de calidad que ofrecer, desde recorridos turísticos, una gastronomía única y diversa, pero también buenos hoteles, servicio de transporte multimodal, así como nuestros hospitales de primer nivel y servicios médicos, por mencionar algunos.

Porque como dijo nuestra presidenta de Guadalajara, lo que se llevará la gente que nos visite, será la experiencia que vivió aquí y será lo que recordará de nosotros: si el taxista que los llevó al Centro fue amable, si los meseros los atendieron bien y de manera eficiente, si

especiales y los anuncios de los municipios invitando a sus plazas públicas para también ver los partidos. Sin embargo, tampoco parece la avalancha que durante años acompañó el discurso público sobre los beneficios del Mundial.

Los precios elevados pudieron convertirse en un factor de desincentivo para algunos visitantes. También influye que la cantidad de partidos para México es menor que lo pactado para Estados Unidos. Al final, no basta con formar parte de un evento global; también importa el lugar que se ocupa dentro de él.

La situación estaría dejando una enseñanza interesante. Con frecuencia los grandes proyectos públicos terminan evaluándose a partir de las expectativas que generan y no necesariamente de los resultados que producen. Mientras más alta es la promesa, más difícil resulta satisfacerla.

El Mundial dejó beneficios importantes para Jalisco, pero quizás nunca fueron tan espectaculares como algunos imaginaron. El asunto es que este evento es escaparate y una semilla para cosecha futura. Más que enumerar a quienes vinieron por el furor mundialista, tal vez la verdadera medida del éxito esté en cuántos querrán volver.

La reputación turística de una ciudad se construye —o se pierde— mucho después de que se apagan los reflectores. Así que, tiempo al tiempo.

nuestros guías les hicieron buenas recomendaciones, etcétera.

Guadalajara sí está preparada para recibir al turismo, pero el Mundial no es solo para los que vienen, también para los que estamos aquí, por ello, la presidenta Vero Delgadillo anunció varios programas, uno de ellos el Fondo Mundialista que consiste en hacer destinar los recursos extraordinarios que se obtengan del turismo a obras de rehabilitación de espacios públicos deportivos, para que el Mundial se quede en la ciudad.

Si bien el FIFA Fan Fest ha causado tanta emoción por participar en él, también algunas inquietudes sobre el polígono que se delimitó por temas estrictamente de seguridad. Lo cierto es que este festival debe ser solo un motivo para atraer gente al corazón tapatío, para que si bien se quiere venir a ver los partidos de fútbol en la pantalla instalada en Plaza de la Liberación, sea de beneficio

para nuestro comercio y que esas mismas personas vayan también a comer pozole, unos lonches o un buen café en los establecimientos del primer cuadro.

Pero para que también sea el Mundial una oportunidad para otros emprendedores, se instaló un Pabellón Gastronómico en el Santuario para ofrecer otras alternativas de nuestra riqueza culinaria; mientras que en el camellón de Chapultepec entre Avenida México y Justo Sierra, se instaló el Pabellón de Emprendedores.

Todo esto con el único objetivo de que en nuestra Guadalajara Mundialista, las tapatías y los tapatíos disfruten de esta fiesta y se metan muchos goles en favor de la economía local, de las familias tapatías y de nuestra ciudad en general. Disfrutemos esta fiesta del fútbol; seamos los mejores anfitriones, pero también que el Mundial deje huella positiva en la sede más mexicana.



La fiesta no llenó

Durante meses se habló del Mundial como una oportunidad histórica. Se proyectaron miles de visitantes, una derrama económica millonaria y hoteles operando al límite de su capacidad. La narrativa básica fue que Guadalajara y Jalisco, en sí, serían un punto focal del mundo y que el turismo respondería en consecuencia.

Por eso llamó la atención escuchar esta semana a los propios hoteleros reconocer que las cifras no son las que esperaban. Todavía se pueden encontrar habitaciones para los días más importantes del Mundial y, aunque el sector confía en cerrar con buenos ingresos gracias a las tarifas aplicadas, la afluencia de visitantes parece estar por debajo de las expectativas que existían hace apenas unos meses.

No se trata de un fracaso. Sería absurdo afirmarlo cuando apenas comienza la justa y cuando en la ciudad ya se siente una atmósfera distinta con la presencia de turistas extranjeros, actividades



Jalisco y Tlajo están en buenas manos

Jalisco mantiene un rumbo claro, respaldado por resultados medibles. La evidencia de los estudios de opinión de junio de 2026 confirma que la Entidad se encuentra en buenas manos. Los ciudadanos evalúan de forma positiva la gestión de nuestras administraciones naranjas. Los buenos gobiernos constituyen el principio rector de nuestra organización política. La eficiencia administrativa genera la confianza de la población de manera constante.

El gobernador Pablo Lemus se consolida en el grupo de los diez mandatarios mejor evaluados del país. Esto es consecuencia directa de otorgar soluciones eficientes a las demandas de los habitantes. Esta certidumbre ciudadana genera estabilidad social y económica de largo plazo. Las condiciones del Estado otorgan plenas garantías para la llegada de inversiones financieras a las distintas regiones de la Entidad.

El éxito del modelo estatal tiene su raíz en el nivel municipal. Tlajomulco de Zúñiga representa la cuna de nuestro movimiento. El actual

presidente municipal, Gerardo Quirino Velázquez, registra un setenta y tres por ciento de aprobación general publicado el día de ayer en un periódico de la ciudad. La ejecución de obra pública necesaria cuenta con la validación de sesenta y nueve por ciento de los habitantes del municipio. La continuidad de este proyecto es una exigencia clara. El cincuenta y siete por ciento de la población manifiesta su preferencia para que el alcalde continúe al frente del gobierno local.

Frente a la polarización, frente a la improvisación, frente a la incertidumbre. En Jalisco, la realidad de los datos ofrece certeza y un proyecto profesional de largo aliento para el Estado. Como partido político nos corresponde defender a Jalisco con determinación y respaldar los logros obtenidos. Por esta razón, la dirigencia estatal mantiene un despliegue territorial permanente. Recorremos cada municipio para escuchar de forma directa a las familias y ampliar nuestra base social. La cercanía con la comunidad es la herramienta principal para consolidar la estructura del proyecto de cara al futuro.

Jalisco demuestra con datos duros que la eficacia en los resultados es la respuesta correcta ante la polarización. La confianza ciudadana se protege con transparencia. Mantendremos el trabajo en las calles y la responsabilidad en las oficinas públicas para asegurar que Jalisco siga en buenas manos.

Con película animada

Académicos de la UdeG incursionan en la producción de cine animado nacional

Profesores del Centro Universitario de Arte, Arquitectura y Diseño (CUAAD) de la Universidad de Guadalajara participaron en el desarrollo de la película animada mexicana Bem un Lemur en Fuga, una producción de Chiltepín Estudio que logró colocarse entre las cinco cintas nacionales con mayor asistencia en salas de cine durante el periodo del 30 de abril al 3 de mayo de 2026, de acuerdo con datos de la Cámara Nacional de la Industria Cinematográfica.

En el proyecto intervinieron los académicos Ricardo “Niño” Mora y Mario Ruiz, docentes de la licenciatura en Artes, Tecnologías para la Interacción y Diseño (DATI), quienes formaron parte del equipo encargado del diseño de producción. Su participación surgió a partir de una relación profesional previa con el director Leopoldo Aguilar, con quien coincidieron en proyectos de



animación desde los primeros años de su trayectoria.

Durante el proceso de trabajo, ambos académicos asumieron la tarea de definir la propuesta visual de la película y de dar coherencia estética a los distintos elementos na-

rrativos. En ese sentido, Mora explicó el papel del área de diseño dentro de una producción animada.

“Nuestro trabajo realmente es traducir las letras a algo visual (...) básicamente tenemos que dotar de corporalidad vi-

sual a todo lo que hay en el guión, o sea, entender y a manera artística dotar de expresión gráfica a esos personajes y esas locaciones”, expuso.

Los docentes señalaron que la animación en México enfrenta limitaciones importantes, sobre todo en materia presupuestal frente a las grandes producciones internacionales. Aunque reconocieron la presencia de talento creativo en el país, consideraron necesario consolidar proyectos que respondan a las condiciones reales de producción en el entorno nacional.

Bajo esa perspectiva, ambos académicos impulsaron la integración de estudiantes y egresados en proyectos profesionales mediante Ronin Estudio, empresa que dirigen de manera conjunta y que ha servido como espacio de vinculación con la industria.

“Estamos empujando en que la industria local también

se fortalezca desde nuestras trincheras, en nuestro caso es el diseño, pero también tenemos que entrarle un poquito a la onda de la producción para que sucedan este tipo de proyectos, y que no solamente nosotros seamos partícipes, sino que también nuestros mismos alumnos”, expresó Mora.

También hicieron un llamado a las nuevas generaciones para fortalecer su formación mediante portafolios especializados y la participación en talleres, festivales y convocatorias, además de involucrarse de forma activa en el ecosistema creativo de Guadalajara.

Los académicos adelantaron que ya trabajan en una nueva producción animada titulada Josefina y los Invincibles, cuyo estreno se prevé para el próximo año y en la que también participan estudiantes y egresados de la misma licenciatura.

Cartelera incluyente y diversa

MUSA arranca con actividades por el Mes del Orgullo

El Museo de las Artes de la Universidad de Guadalajara (MUSA) dedicará parte de su programación de junio a actividades relacionadas con el Mes del Orgullo, con una agenda que busca abrir espacios de reflexión sobre la diversidad sexogenérica, las transmascunidades y los no binarismos a través del arte, el diálogo y la cultura. Las actividades iniciarán el 13 de junio con la conferencia “Derechos, representación y diversidad”, a cargo del abogado y activista Izack Zacarías. La charla, organizada en colaboración con el colectivo Xpacios que expresan, abordará temas vinculados con la representación de las diversidades y los retos que enfrentan en distintos ámbitos institucionales.

La agenda continuará el 17 de junio con el concierto didáctico “Cantos de arcilla”, una propuesta encabezada por la gestora cultural María Arcadia y el músico Fernando Mora. La actividad forma parte de la exposición Sonoras y permitirá al público conocer la historia y las características acústicas de 15 instrumentos de barro elaborados en Jalisco.

Ese mismo día se llevará a cabo el conversatorio “Geografías del cuerpo”, encuentro que reunirá a Gabriel Torres, Lenny Sandoval, Nicolás Andrew y Riot Halfmoon para dialogar sobre experiencias identitarias, corporalidad y expresiones artísticas. La moderación estará a cargo de Malumi González.

Como parte de la programación especial, el museo celebrará una nueva edición de “Noche de museo” el 19 de junio. Durante esa jornada, el recinto ampliará su horario de atención hasta las 21:00 horas. A las 19:00 horas ofrecerá además un recorrido en Lengua de Señas Mexicana por la exposición La naturaleza íntima de la vida. Ernst Saemisch (1902-1984), con el propósito de fortalecer las acciones de accesibilidad para distintos públicos.

Las actividades concluirán el 25 de junio con “Formas de permanecer”, una propuesta multidisciplinaria que combinará poesía, música, performance, cortometraje y experimentación escénica contemporánea. La iniciativa también surge en

colaboración con el colectivo Xpacios que expresan.

Para sumarse a la conmemoración internacional por los derechos de la diversidad sexual y de género, el MUSA iluminará su fachada con una intervención

especial las noches del 25 y 28 de junio a partir de las 20:00 horas. Además, el recinto invitó a los asistentes a compartir imágenes de las actividades en redes sociales mediante la etiqueta #OrgulloMUSA.



www.antenoticias.com.mx

Diario **Antenoticias**

Año 4, No. 856

11 Junio 2026



OPINIÓN

AL BUEN ENTENDEDOR

Jonás

quiero



MÁS DEMOCRACIA, MÁS IGUALDAD

Mirza Flores

quiero



LO QUE DICEN Y HACEN

Hiram Espinoza de los Monteros

quiero



CONTACTO VENTAS:

33 14 17 89 78

adrianaromogarcia@gmail.com

CON LA Nueva Línea 5 LLEGAS DE VOLADA

Ve del Aeropuerto a Tabachines en la mitad de tiempo



Línea 5 
Macro Aeropuerto



GOBIERNO **AL ESTILO Jalisco**